

# SCREEN

## Learning ColorGenius EX™

### BEDIENUNGSANLEITUNG: CÉZANNE + ColorGenius EX 1.0

Im Folgenden sind die Bedienungsschritte erklärt, um mit ColorGenius die wichtigsten Scanarbeiten auszuführen.  
Dotfinder ist eine Option zum Cézanne.

1. Farbscans von Halbtonvorlagen	Seite: 1.....33
2. Strichscans	Seite: 34.....41
3. Farbscans von Negativen	Seite: 42.....43
4. Scans von gedruckten Vorlagen	Seite: 44.....49
5. Dotfinder	Seite: 50.....59

Copyright: B. Prell, Meerbusch

Digitalisierung: PROPAGAND\*ART, Essen

The logo consists of the word "SCREEN" in a bold, white, sans-serif font, centered within a dark gray rectangular background.

## Learning ColorGenius EX™

Dieses Menü öffnet sich, wenn ColorGenius EX gestartet wird.

1. Vorlagenart wählen
2. Scanmodus wählen
  - CMYK
  - RGB
  - Graustufen
  - Strich
3. Vorschau immer ankreuzen, da sonst keine Darstellungen der Korrekturen erfolgen.
4. Ausgabeprofil wählen.  
In der Regel sollte hier EURODS\_16bit stehen,  
um den maximalen Farbraum ( 16bit ) auszunutzen.
5. Prescanparameter: siehe nächste Seite.

Erläuterung zu Bild 01

# SCREEN

## Learning ColorGenius EX™

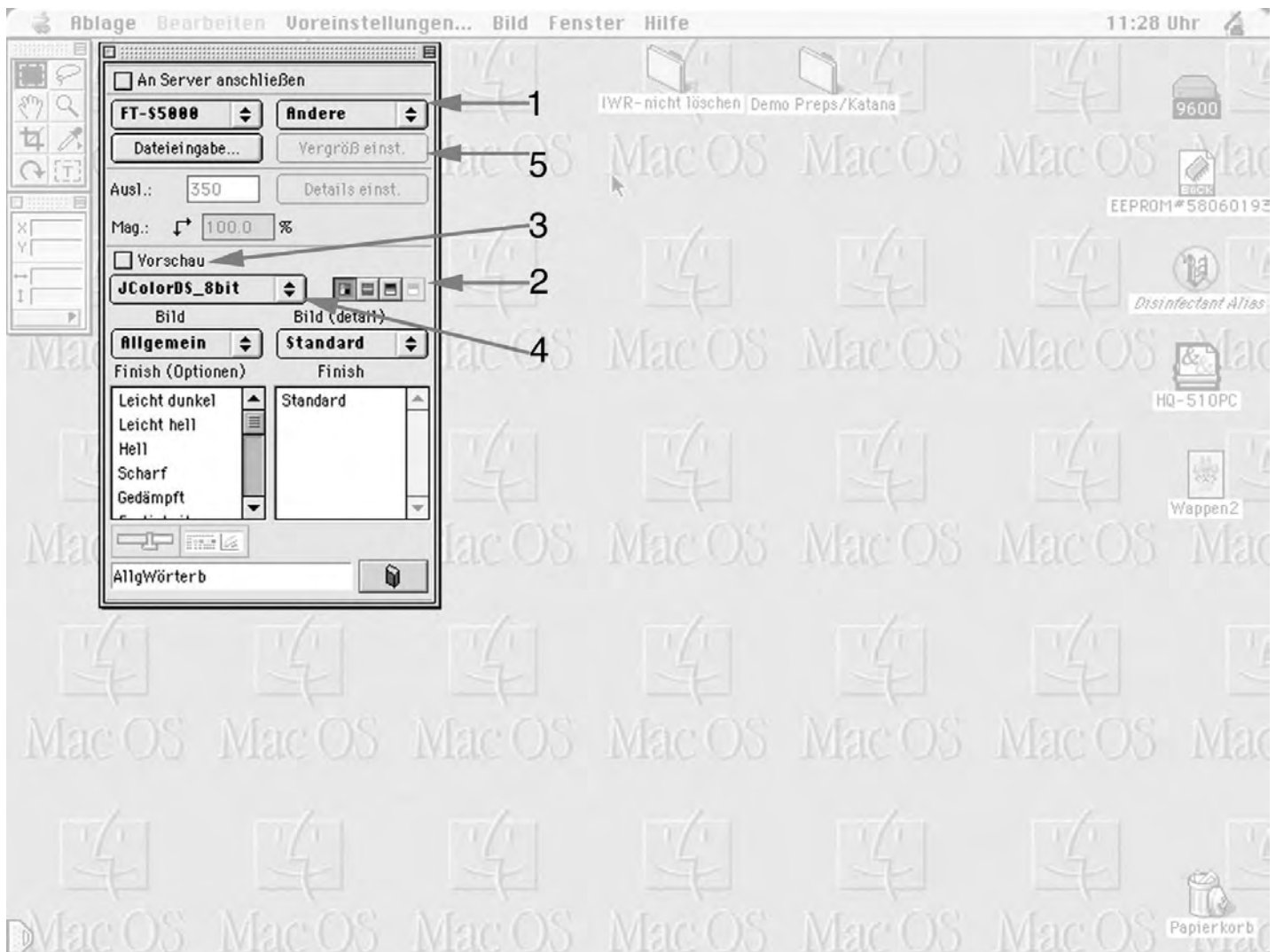


Bild 01

# SCREEN

## Learning ColorGenius EX™

Unter “ALLGEMEIN” werden die Prescan-Parameter festgelegt:

### 1. Auflösung des Prescans

- Kleinbilddia 288 dpi
- Mittelformatdia 216 dpi
- 9x12 Dia 144 dpi
- Fotos 72 oder 144 dpi

### 2. Prescanbereich

- bei Durchlichtvorlagen immer auf “Auto” stellen, da der notwendige Bereich automatisch erkannt wird.
- bei Auflichtvorlagen und Dotfinder immer die tatsächlich belegte Fläche des Vorlagenhalters angeben.

### 3. Prescanmodus

- bei Farbscans immer RGB 16bit auswählen
- bei Schwarz/weiß-Scans immer RGB 8bit wählen
- bei Strichscans und Dotfinder immer Grau 8bit wählen

Erläuterung zu Bild 02

# SCREEN

## Learning ColorGenius EX™

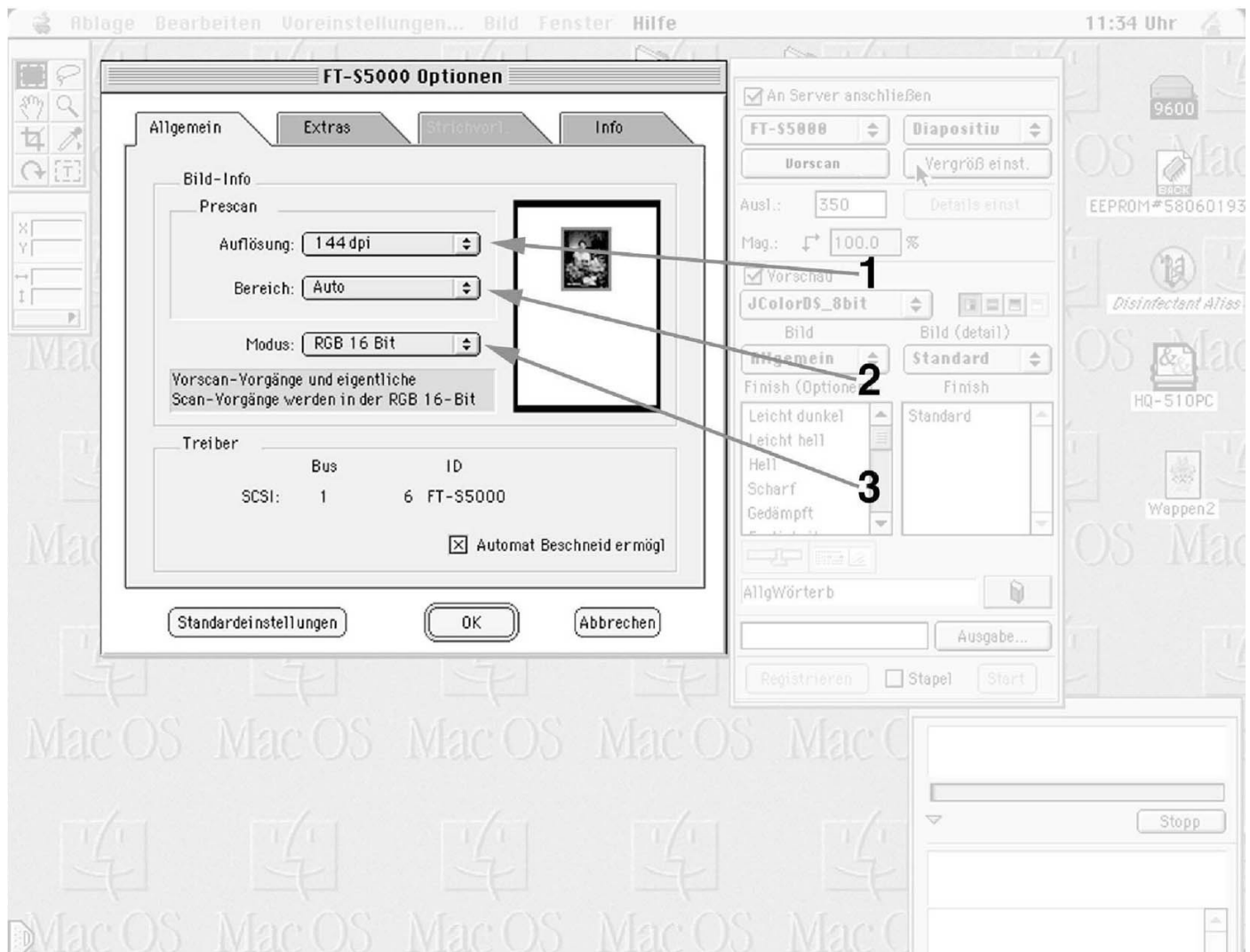


Bild 02

# SCREEN

## Learning ColorGenius EX™

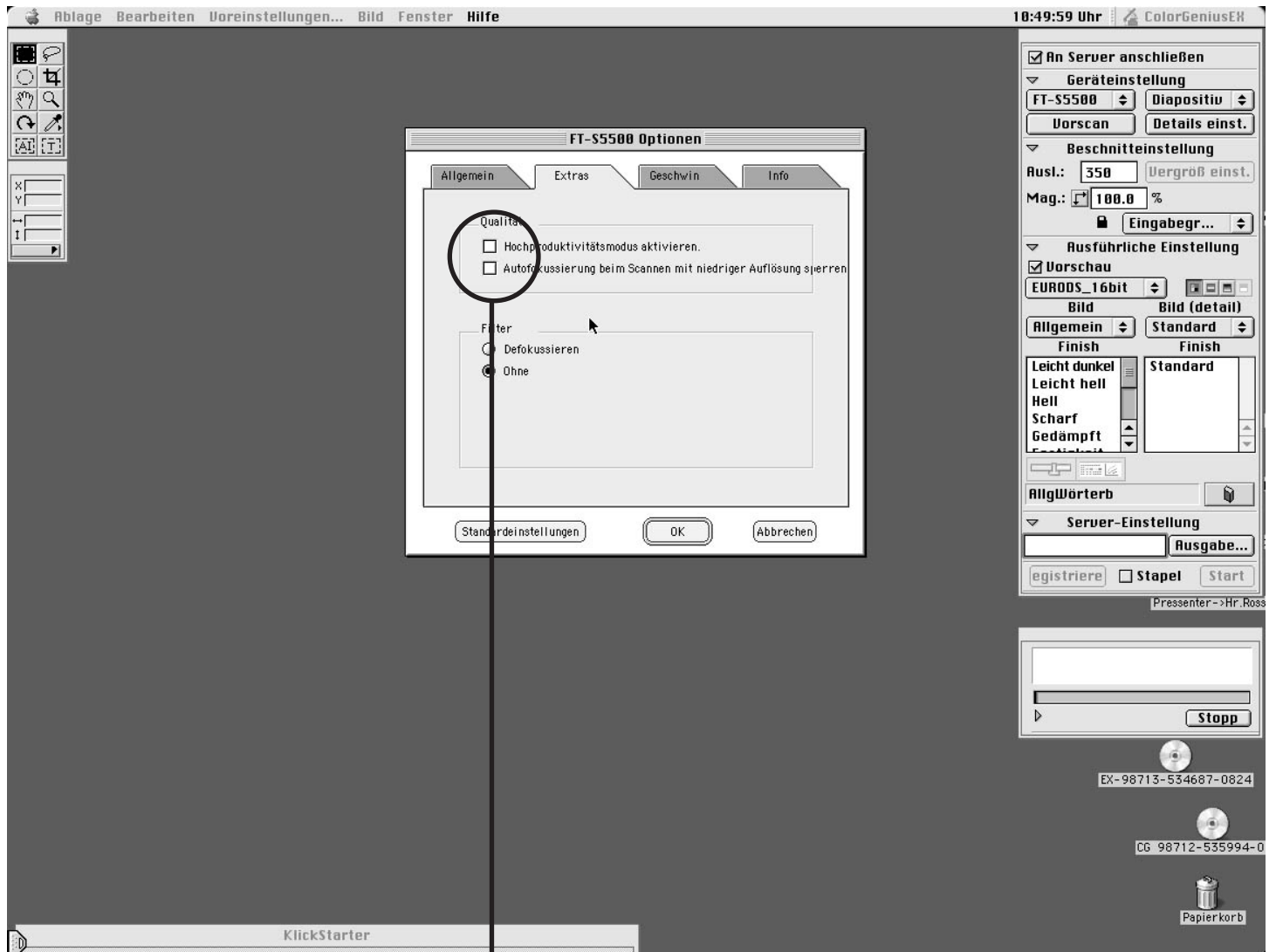


Bild 02/4



*Wichtig:*  
Immer deaktivieren.

# SCREEN

## Learning ColorGenius EX™

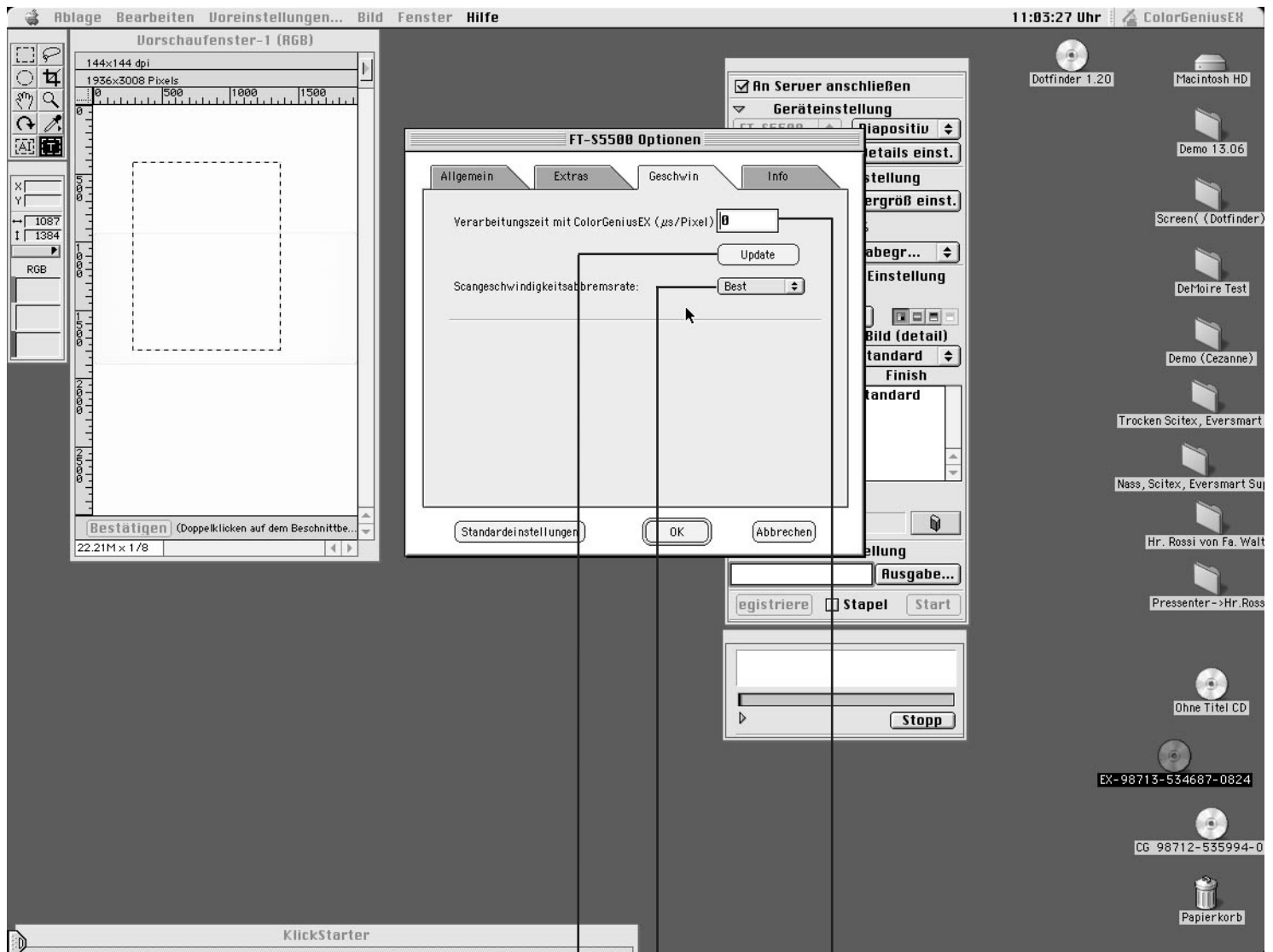


Bild 02/B

Empfohlene Einstellung

Es wird empfohlen den voreingestellten Wert zu übernehmen

Empfohlene Einstellung

# SCREEN

## Learning ColorGenius EX™

Vergrößerte Vorschau bei Kleinbilddias

Selbst bei einer Prescanauflösung von 288dpi werden Kleinbilddias relativ klein in der Vorschau dargestellt.

Color genius EX erlaubt nun, eine Hochauflösungsvorschau, die aber einen zusätzlichen Prescan erfordert.

1. Hochauflösungsvorschauanzeige aktivieren.  
( Unter Ablage - Prioritäten - Standard Einstellungen )
2. Wir empfehlen eine Bildgröße von 2MB, da diese Größe ein Kleinbilddia auf halber Bildschirmgröße abbildet
3. Anwenden.
  - Nun wird wie bisher der Prescan mit 288dpi durchgeführt.
  - Als nächstes wird die Auswahl für das erste Bild fest gelegt.
  - Sobald die Bildanalyse ausgeführt wird, startet ein neuer Prescan mit der erhöhten Vorschauauflösung.
  - Sie erhalten nun eine größere Vorschau als bisher, in der sich insbesondere die Schärferegulierungen besser kontrollieren lassen.
4. Wir empfehlen, diese Einstellungen nur für Kleinbilddias und Stapelbetrieb anzuwenden.

Erläuterungen zu Bild 03



# SCREEN

## Learning ColorGenius EX™

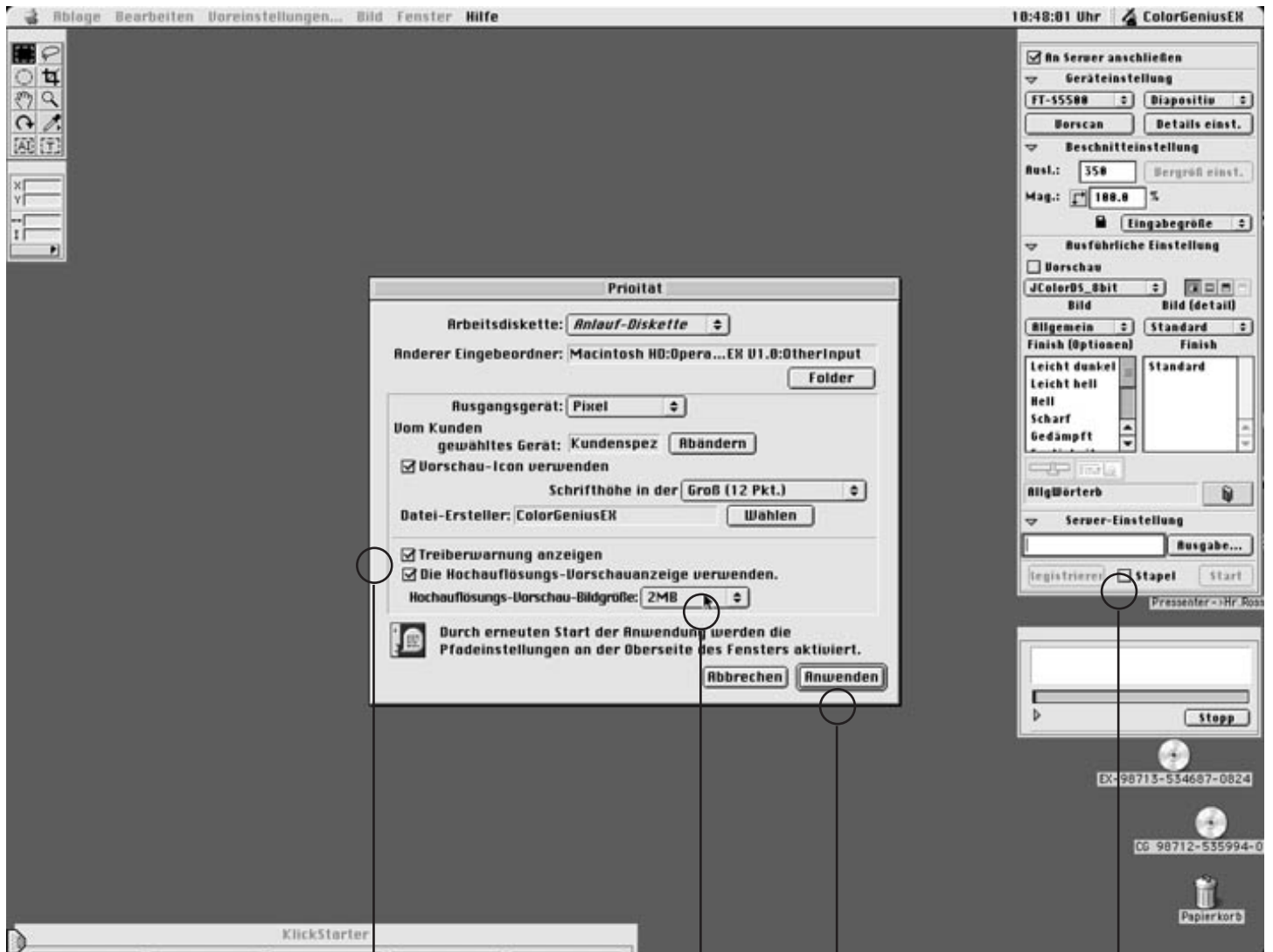


Bild 03

# SCREEN

## Learning ColorGenius EX™

1. Vorscan löst den Prescan aus
2. Jedes Prescanbild wird automatisch mit einem Rahmen versehen. Diese(r) Rahmen sollte(n) gelöscht werden, wenn sie nicht dem Scanausschnitt entsprechen.

Hierzu drückt man die ALT-Taste und macht einen Mausklick außerhalb des/der Rahmen.

4. Als nächstes wird der Scanbereich festgelegt. Hierzu wählt man die Funktion und zieht einen entsprechenden Rahmen über das Bild.
3. Zum Editieren ( Bearbeiten ) des Vorschaubildes, entweder auf das Fenster "BESTÄTIGEN" klicken oder einen Doppelklick in das entsprechende Bild machen.
5. Als nächsten Schritt wird die Scangröße in "%" eingegeben
6. Dann die Scanauflösung eingeben. Für eine Ausgabe beispielsweise im 60er Raster sollte 300 dpi eingestellt werden. Faustformel: Rasterweite in lpi x 2
7. Die Scangröße kann auch mit dem Fenster 7. eingestellt werden.

Erläuterung zu Bild 04

# SCREEN

## Learning ColorGenius EX™

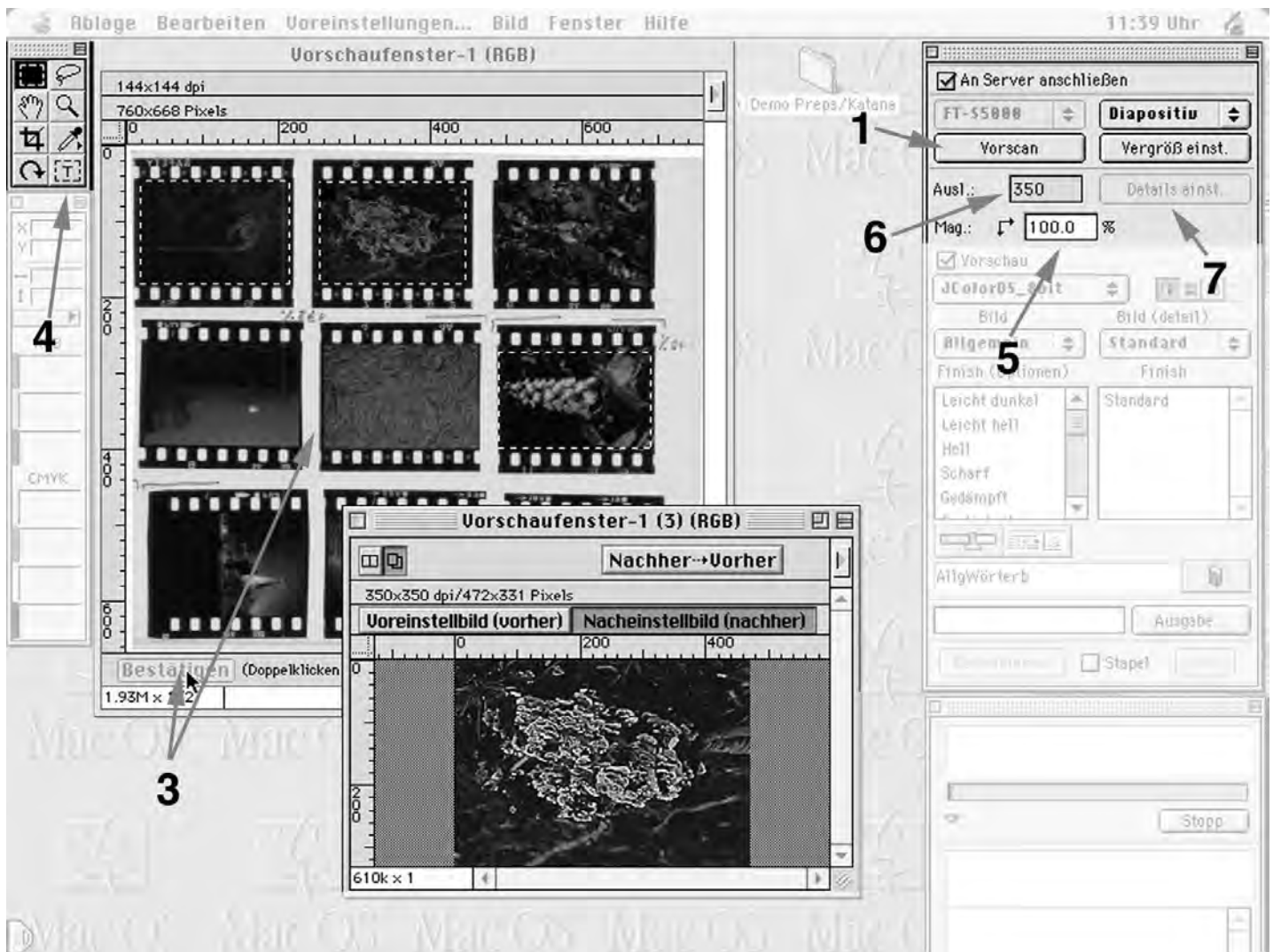


Bild 04

The logo consists of the word "SCREEN" in a bold, white, sans-serif font, centered within a dark gray rectangular background.

## Learning ColorGenius EX™

Mit diesem Beschneidefenster kann der Scanmaßstab mittels Eingabe- und Ausgabegröße ermittelt werden

Zunächst wird der Ausschnitt markiert, dann

1. Ausgabebreite eingeben oder
2. Ausgabehöhe eingeben (Y)
3. Schloß schließen
4. Nach dem Schließen des Schlosses für Vergrößerung wird der Abbildungsmaßstab angezeigt
5. Anwenden klicken

Erläuterung zu Bild 05

# SCREEN

## Learning ColorGenius EX™

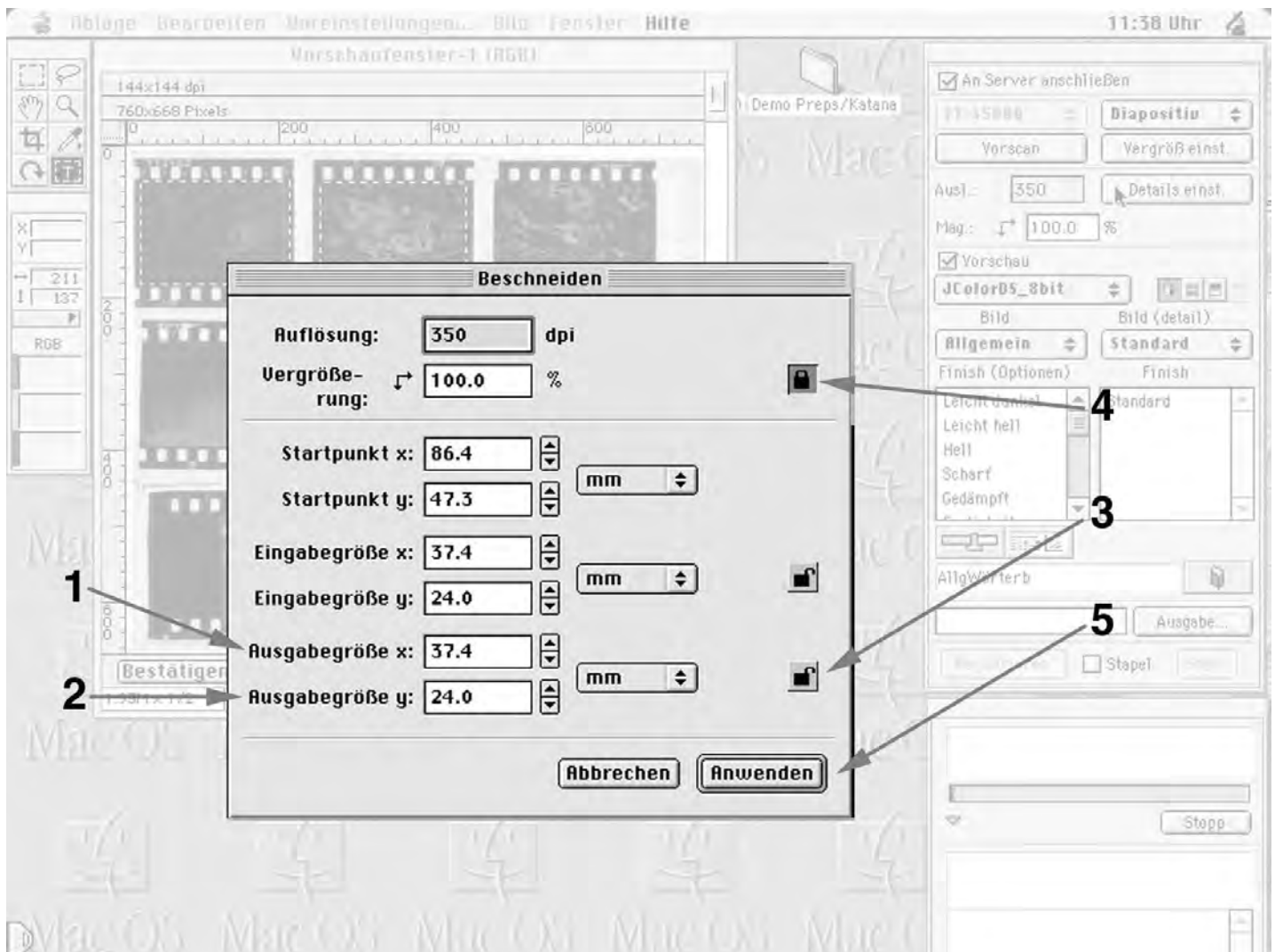


Bild 05

# SCREEN

## Learning ColorGenius EX™

Der Prescan kann in der vorher-nachher- Darstellung angezeigt werden.

1. Nebeneinander
2. Hiermit werden die Seite vertauscht, in der Regel sollten vorher links und nachher rechts stehen
3. Bei dieser Einstellung werden vorher und nachher jeweils in den Vorder- bzw. in den Hintergrund gestellt
4. Hiermit werden jeweils “vorher” oder “nachher” angezeigt

Die Vorher/ Nachheransicht ist äußerst wichtig, da sie die nun im folgenden erklärten Korrekturen gegenüber dem Prescan anzeigt

5. Unter dieser Einstellung ( Leichte Einrichtung ) können relativ ungeübte Bediener unter Benutzung von Stichworten hochwertige Scans erstellen.
6. Diese Einstellung ist für erfahrene Bediener geeignet und wird auf der übernächsten Seite beschrieben.
7. Neben der angezeigten Einstellung “ALLGEMEIN” findet man hier noch “PORTRAIT”, “LANDSCHAFTEN” und “MASCHINEN”. Hiermit werden die für diesen Vorlagentyp notwendigen Einstellungen gewählt. Unter Finish ( Optionen ) findet man weitere Stichworte, die ebenfalls leicht anwendbar sind.

Das Fenster 5. wird auf der nächsten Seite erklärt.

Erläuterung zu Bild 06

# SCREEN

## Learning ColorGenius EX™

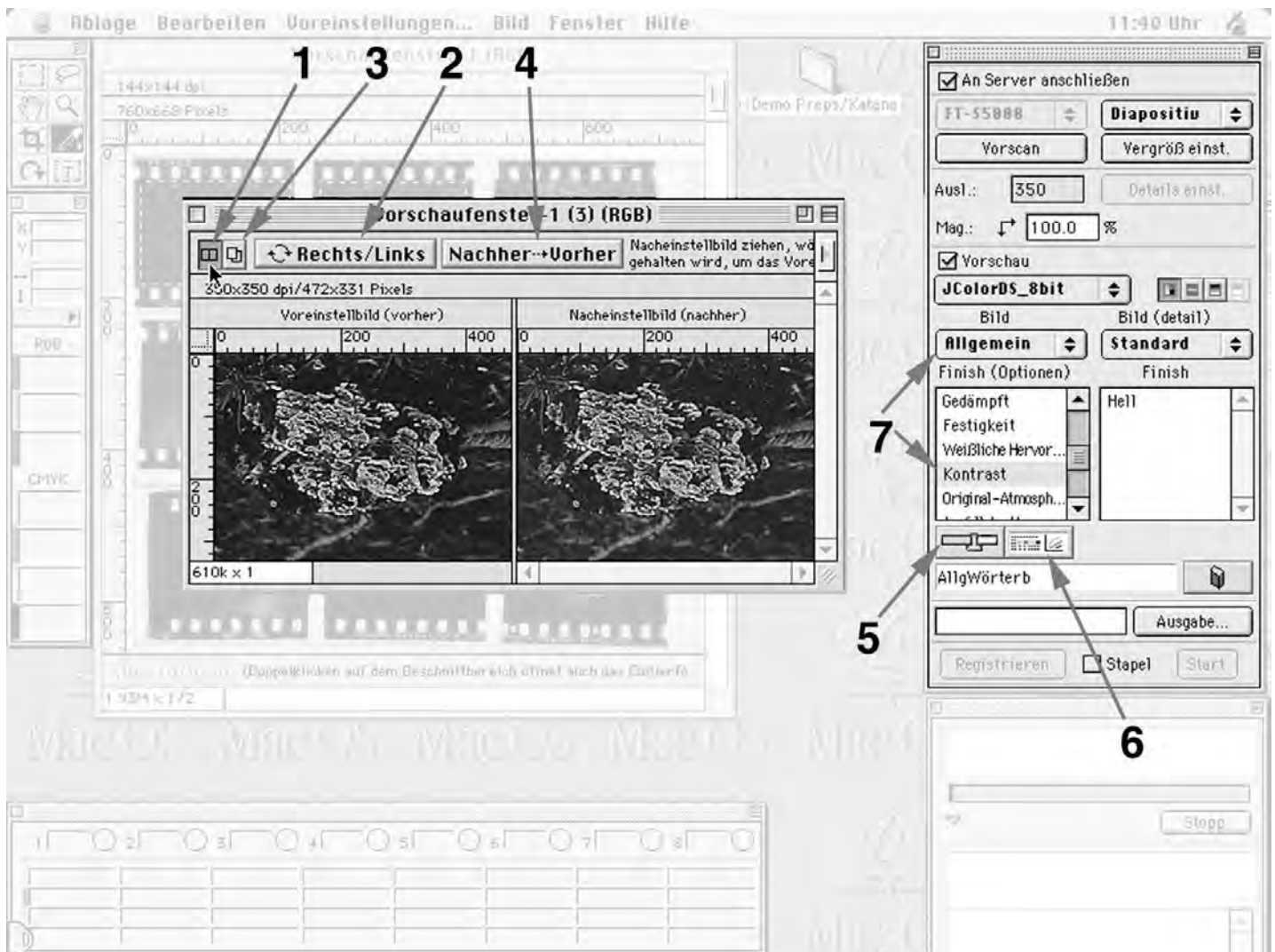


Bild 06